



Natura 2000 i inne formy ochrony przyrody

Doliny Górnej Wisły

materiały do zajęć edukacyjnych

**Piotr Gałosz
Wojciech Gałosz**

Oświęcim, 2019



Temat zajęć: **Natura 2000 i inne formy ochrony przyrody Doliny Górnej Wisły**

Materiały dedykowane dla klas IV–VIII szkoły podstawowej

Zagadnienia poruszane na zajęciach pojawiają się w następujących punktach podstawy programowej kształcenia ogólnego dla szkoły podstawowej z biologii:

VIII. Zagrożenia różnorodności biologicznej. Uczeń:

- 1) przedstawia istotę różnorodności biologicznej;
- 2) podaje przykłady gospodarczego użytkowania ekosystemów;
- 3) analizuje wpływ człowieka na różnorodność biologiczną;
- 4) uzasadnia konieczność ochrony różnorodności biologicznej;
- 5) przedstawia formy ochrony przyrody w Polsce oraz uzasadnia konieczność ich stosowania dla zachowania gatunków i ekosystemów.

Cele i zadania

Uczeń wie:

- czym jest program Natura 2000 i inne formy ochrony przyrody w Polsce,
- dlaczego są fragmenty przyrody, które chronimy,
- że należy chronić przyrodę,
- jakie są podstawowe formy ochrony przyrody.

Uczeń potrafi:

- podać przykłady obszarów Natura 2000 w pobliżu miejsca zamieszkania,
- podać przykłady innych form ochrony przyrody w dolinie górnej Wisły,
- pracować z mapą,
- korzystać z tekstów źródłowych.

Postawy:

- rozumie potrzebę ochrony przyrody i bioróżnorodności,
- propaguje piękno terenu, w którym mieszka,
- ma poczucie odpowiedzialności za przyrodę poprzez właściwą postawę,
- doskonali zdolności interpersonalne

Metody i formy pracy:

- podające: słowna (dyskusja, rozmowa),
- praktyczne (praca z kartami pracy),
- poszukujące (udzielanie odpowiedzi na pytania),
- praca w grupach,
- praca indywidualna,
- praca z urządzeniem multimedialnym.



Środki dydaktyczne:

- karty pracy,
- smartfony,
- tablica interaktywna,
- mapa: Ochrona przyrody w Polsce – należy sprawdzić przed lekcją czy zawiera obiekty z karty pracy, (może ją zastąpić tablica interaktywna z taką mapą, np. - <http://geoserwis.gdos.gov.pl/mapy/>)

Miejsce zajęć:

- sala lekcyjna.

Czas zajęć:

- 60 minut (w zależności od możliwości czasowych, ilości grup oraz wieku uczniów można skrócić do 45 minut).

PRZEBIEG ZAJĘĆ

FAZA WPROWADZAJĄCA

Czas i miejsce: 15 minut (można skrócić do 10 minut), pracownia przedmiotowa

1. Powitanie uczniów i przedstawienie tematu zajęć.

2. Dlaczego chronimy przyrodę?

Nauczyciel zadaje pytania uczniom „Czy możecie wyjaśnić czym jest ochrony przyrody? Dlaczego tak ważna jest ochrona przyrody?”

W krótkiej pogadance – burzy mózgowi prowadzący wyjaśnia, że informacje dotyczące ochrony przyrody zawarte są w „Ustawie o ochronie przyrody” oraz że istnieją różne formy ochrony przyrody w Polsce, na przykład: parki narodowe, krajobrazowe, rezerваты przyrody, pomniki przyrody, użytki ekologiczne, ochrona gatunkowa oraz obszary Natura 2000.

Prowadzący zajęcia przedstawia główny cel zajęć – poznanie form ochrony przyrody Doliny Górnej Wisły i krótko przedstawia je posługując się mapą.

FAZA REALIZACYJNA

Czas i miejsce: 35 minut (można skrócić do 25 minut), pracownia przedmiotowa.

1. Podział klasy na grupy 3–4 osobowe.

Podział klasy na grupy powinien odbywać się w sposób losowy np. poprzez odliczanie 1,2,3,4 (jedyński tworzą jedną grupę, dwójki drugą itd.) lub poprzez losowanie kolorowych karteczek lub karteczek z rysunkami. Wskazane jest, by w każdym zespole byli uczniowie o różnych możliwościach intelektualnych.



2. Uczniowie są informowani o sposobie i formie pracy. Rozdawane im są karty pracy, instrukcje i teksty źródłowe.

3. Każda grupa powinna wybrać spośród siebie lidera, który pokierowałby pracą zespołu. Uczniowie mogą też wybrać sekretarza i sprawozdawcę, ponieważ każdy w grupie powinien pełnić jakąś funkcję. Nad prawidłowym i sprawnym przebiegiem lekcji musi czuwać nauczyciel.

4. Uczniowie pracując w grupach wykonują zadania.

5. Nauczyciel kontroluje pracę uczniów w razie potrzeby pomaga nie ingerując w formę pracy. Ważna jest kontrola czasu pracy grup i motywowanie uczniów.

6. Rozwiązywanie karty pracy nr 1 (wypełnianie tabeli)

Opisują wybrane formy ochrony przyrody w Polsce:

1. Parki narodowe
2. Rezerваты przyrody
3. Parki krajobrazowe
4. Obszary chronionego krajobrazu
5. Obszary Natura 2000
6. Pomniki przyrody
7. Stanowiska dokumentacyjne
8. Użytki ekologiczne
9. Zespoły przyrodniczo-krajobrazowe
10. Ochrona gatunkowa

7. Omówienie wyników pracy, korekta błędów. Wyniki prac grupowych przedstawia sprawozdawca zespołu lub dowolna osoba z grupy, wskazana przez nauczyciela.

8. Rozwiązywanie karty pracy nr 2 (mapka konturowa). Uczniowie wypełniają mapki konturowe – formy ochrony przyrody Doliny Górnej Wisły.

9. Omówienie wyników pracy, korekta błędów.

10. Po przedstawieniu wyników przez poszczególnych uczniów nauczyciel musi podsumować i ocenić pracę wszystkich zespołów.

FAZA PODSUMOWUJĄCA

Czas i miejsce: 10 minut, pracownia przedmiotowa.

1. Informacja o sposobie zabawy z quizem z platformy kahoot.it
2. Przeprowadzenie quizu z platformy kahoot.it w grupach lub indywidualnie



3. Przedstawienie i omówienie wyników
4. Nagrodzenie najlepszych zespołów
5. Zakończenie i pożegnanie uczniów.



Natura 2000 i inne formy ochrony przyrody

Doliny Górnej Wisły

Informacje i definicje



Ekosystem – jest to układ organizmów żywych połączonych ze sobą relacjami ekologicznymi wraz ze środowiskiem przez nie zajmowanym. Ekosystem nazywany jest również biotopem, czy biocenozą. Wyodrębnia się je na podstawie siły powiązań pomiędzy elementami zaliczonymi do ekosystemu. Ekosystem ma zazwyczaj czteropoziomową strukturę troficzną:

- środowisko abiotyczne (nieożywiona część ekosystemu: woda, gleba, powietrze),
- producenci (organizmy syntezujące związki organiczne z nieorganicznych),
- konsumenci (organizmy żywiące się innymi żywymi organizmami),
- reducenty (organizmy odżywiające się szczątkami innych organizmów).

Formy ochrony przyrody w Polsce – obejmują zapisane w Ustawie o ochronie przyrody sposoby, w jaki możemy chronić przyrodę na terenie Rzeczypospolitej Polskiej.

Wyróżnia się następujące:

- parki narodowe,
- rezerваты przyrody,
- parki krajobrazowe,
- obszary chronionego krajobrazu,
- obszary Natura 2000,
- pomniki przyrody,
- stanowiska dokumentacyjne,
- użytki ekologiczne,
- zespoły przyrodniczo-krajobrazowe.

Wyżej wymienione, to przestrzenne (obejmujące jakiś obszar) formy ochrony przyrody. Kolejną formą ochrony przyrody jest ochrona gatunkowa, która obejmuje wszystkich przedstawicieli danego gatunku.

Natura 2000 – jest to program utworzony w obrębie Unii Europejskiej, a mający na celu zachowanie pewnych typów siedlisk przyrodniczych oraz gatunków, które uważa się, że są zagrożone w skali całej Europy. Stąd wynika objęcie tym programem gatunków dość pospolitych w niektórych krajach, jak np. bóbr europejski, czy bocian biały które są dość pospolite w Polsce. Drugim celem jest ochrona różnorodności biologicznej. W wyniku tego programu utworzono całą sieć obszarów, gdzie chroni się wybrane gatunki lub siedliska przyrodnicze.

Wyróżnia się dwa typy obszarów: Specjalne Obszary Ochrony Siedlisk (gdzie chroni się wybrane siedliska przyrodnicze i gatunki roślin i zwierząt) oraz Obszary Specjalnej Ochrony (gdzie chroni się wybrane gatunki ptaków).

Dla każdego obszaru przygotowany jest tzw. Standardowy Formularz Danych (SDF), gdzie możemy przeczytać podstawowe dane o tym obszarze.

W obrębie danego obszaru Natura 2000 nie chronimy wszystkich elementów przyrody, a jedynie te gatunki, czy siedliska, dla których został utworzony dany obszar.

Cała sieć obejmuje ponad 318 tys km² powierzchni morskiej i ponad 788 tys km² powierzchni lądowej, co stanowi 18% powierzchni krajów Unii Europejskiej. Jest największym na świecie systemem obszarów chronionych.

W ramach tej sieci w Polsce utworzono 994 obszary zajmujące prawie 20% powierzchni naszego kraju.

Obszar chronionego krajobrazu – są to tereny chronione ze względu na wyróżniający się krajobraz, o zróżnicowanych ekosystemach, o wysokiej wartości związanej z turystyką lub pełniący funkcję korytarzy ekologicznych.

Park krajobrazowy – obszar chroniony wyróżniający się wartościami przyrodniczymi, krajobrazowymi, historycznymi i kulturowymi.

Park narodowy – obszar wyróżniający się szczególnymi wartościami przyrodniczymi, naukowymi, społecznymi,



kulturowymi i edukacyjnymi o powierzchni nie mniejszej niż 1000 ha, na którym ochronie podlega cała przyroda oraz walory krajobrazowe. Uwaga! Nie musi to być obszar przyrody zachowanej w stanie naturalnym. Tak jest w przypadku Pienińskiego Parku Narodowego, gdzie chronione są cenne siedliska półnaturalne – łąki wymagające koszenia, czy wypasania.

Pomnik przyrody – pojedyncze twory przyrody żywej lub nieożywionej lub ich skupiska o szczególnej wartości przyrodniczej, naukowej, kulturowej, historycznej, krajobrazowej wyróżniające się indywidualnymi cechami. Drzewa pomnikowe – zgodnie z obecnymi zapisami prawa – muszą spełniać kryteria wymiarowe (mieć odpowiednią średnicę pnia). Do niedawna nie był to wymóg obligatoryjny.

Rezerwat przyrody – obejmuje obszary zachowane w stanie naturalnym lub mało zmienionym, całe ekosystemy, ostoje i siedliska przyrodnicze, a także siedliska organizmów żywych (roślin, zwierząt czy grzybów) oraz twory i składniki przyrody nieożywionej, wyróżniające się szczególnymi wartościami.

Różnorodność biologiczna – inaczej bioróżnorodność, to zróżnicowanie świata żywego na wszystkich poziomach organizacji. Wyróżniamy trzy podstawowe poziomy:

poziom ekosystemów (w tym siedlisk przyrodniczych), czyli wysoka bioróżnorodność jest tam, gdzie obok siebie znajdują się różne siedliska: łąka, las, rzeka, czy jeszcze inne.

poziom gatunków, czyli ile obok siebie występuje różnych gatunków

poziom genów, czyli jak różnorodne są organizmy w obrębie grupy zamieszkującej dany obszar, im bliżej spokrewnione, tym mniejsza bioróżnorodność na tym poziomie.

Stanowisko dokumentacyjne – niewyodrębniające się na powierzchni terenu ważne pod względem naukowym i dydaktycznym miejsce występowania formacji geologicznych, nagromadzeń skamieniałości, minerałów, czy inne twory geologiczne.

Użytek ekologiczny – zasługujące na ochronę pozostałości ekosystemów mających znaczenie dla zachowania różnorodności biologicznej, jak naturalne zbiorniki wodne, kępy drzew i krzewów, bagna, torfowiska, płaty nieużytkowanej roślinności, starorzecza i podobne im obiekty.

Zespół przyrodniczo-krajobrazowy – fragmenty krajobrazu naturalnego i kulturowego zasługujące na ochronę ze względu na ich walory widokowe i estetyczne.



Natura 2000 i inne formy ochrony przyrody

Doliny Górnej Wisły

Instrukcja do wypełniania kart pracy



Karta pracy nr 1

Korzystając z tekstów źródłowych wypełnij odpowiednie miejsca w tabeli.

Staraj się pisać zwięźle i krótko.

Zapisuj najważniejsze informacje.

W wypełnianiu karty pracy pomocne będą Ci dodatkowe wskazówki zapisane w drugim wierszu tabeli *kursywą*.

Jeżeli czegoś nie rozumiesz zapytaj prowadzącego zajęcia.

Karta pracy nr 2

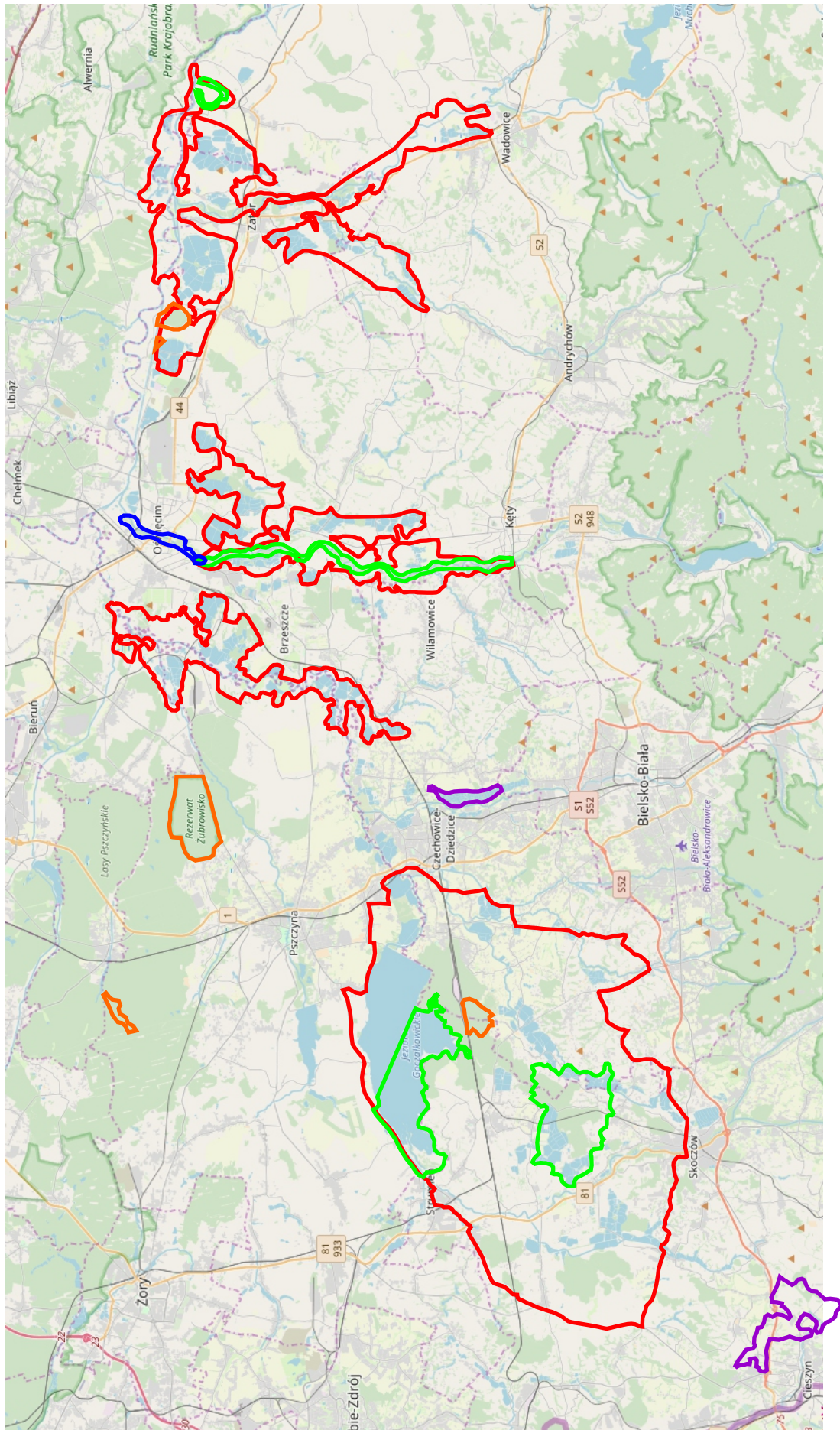
Masz do wypełnienia kartę pracy z mapką przedstawiającą obszar Doliny Górnej Wisły.

Posługując się tekstami źródłowymi i wiedzą zdobytą na lekcji wykonaj zadania:

1. Kolorem czerwonym otocz obszary *Natura 2000 – obszary ptasie*
2. Ponumeruj je tym samym kolorem od 1 do 4
3. Kolorem zielonym otocz obszary *Natura 2000 – obszary siedliskowe*
4. Ponumeruj je tym samym kolorem od 5 do 8
5. Kolorem pomarańczowym zaznacz *rezerwaty przyrody*
6. Ponumeruj je tym samym kolorem od 9 do 13
7. Niebieską linią zaznacz *zespół przyrodniczo-krajobrazowy*
8. Fioletową linią zaznacz *Obszary Chronionego Krajobrazu*
9. Sporządź legendę mapy w której uwzględnisz nazwy obiektów od 1 do 13, oraz wyjaśnisz znaczenie poszczególnych kolorów.
10. Po wykonaniu całej pracy będziesz posiadał kolorową mapę najważniejszych form ochrony przyrody Doliny Górnej Wisły.



Karta pracy nr 2 – wzór kolorów





QUIZZ! INSTRUKCJA TWORZENIA I PRZEPROWADZANIA GIER

1. Zaloguj się do Quizizz - <http://quizizz.com/>
2. Kliknij w „Utwórz nowy quiz” w górnym pasku narzędzi – pojawi się okienko.
3. Wpisz w okienko tytuł quizu i dziedzinę do której chcesz go zaklasyfikować.
4. Naciśnij przycisk „Kolejny”.
5. Pojawi się kolejne okienko.
6. Możesz kliknąć „Napisz swoje własne” lub skorzystać z gotowych klikając „Teleportuj się z Biblioteki Quizizz”.
7. W przypadku tworzenia swoich pytań po naciśnięciu odpowiedniego przycisku pojawia się możliwość redagowania pytań.
8. Obsługa jest prosta i intuicyjna. Wpisuje się pytanie, podaje odpowiedzi i zaznacza odpowiedź właściwą. Można też zmienić maksymalny czas odpowiedzi.
9. Naciskasz zielony przycisk „Zapisać”.
10. Można tworzyć kolejne pytania powtarzając procedurę od punktu 5 aż do 9.
11. Po zakończeniu układania pytań, kliknij w zielony guzik: „Wykończyć quiz” znajdujący się w prawym górnym rogu ekranu.
12. Pojawi się okienko gdzie można jeszcze zmienić nazwę quizu i naciskamy przycisk „Zapisać”.
13. Quiz jest gotowy!

Rozgrywka

1. Znajdujemy interesujący nas quiz na swoim koncie lub korzystamy z gotowych (możemy je edytować).
2. Naciskamy na przycisk „Gra na żywo”.
3. Pojawia się informacja.
4. Naciskamy „Host game” i pojawia się ekran.
5. Uczestnicy quizu łączą się za stronę quizizz.com/join/game
6. Wpisują 6-cyfrowy kod.
7. Wpisują swoją wymyśloną nazwę i gdy wszyscy się zalogują zaczyna się rozgrywka.
8. Prowadzący naciska przycisk „Początek”.
9. Każdy w swoim tempie rozwiązuje test.
10. Na ekranach uczniów pojawiają się pytania i odpowiedzi do wyboru, natomiast na Twoim ekranie pojawiają się wyniki i postęp poszczególnych uczniów w czasie rzeczywistym.
11. Kolejne pytania pojawiają się automatycznie dopiero po zaznaczeniu odpowiedzi przez wszystkich uczestników.
12. Na koniec uczestnicy widzą zestawienie swoich odpowiedzi, a Ty widzisz ranking wszystkich graczy.
13. Prowadzący cały czas kontroluje przebieg zabawy w monitorze komputera.
14. Po zakończeniu pojawiają się wyczerpujące informacje na temat przebiegu quizu.
15. Przed rozpoczęciem (w punkcie 4 instrukcji) gry warto zmienić ustawienia zaawansowane quizu. Proponujemy pozostawić aktywne (będą koloru zielonego) tylko dwie opcje:
 - „godzin” Uczniowie widzą odliczający czas dla każdego pytania oraz
 - „Pokaż tabelę wyników”Oczywiście zależy to od naszych zamiarów i celów przeprowadzenia testu.



Przykładowe zadania do stworzenia quizu – poprawne odpowiedzi są wymienione na końcu

Zadania można wykorzystać również na inne sposoby – jako formę sprawdzającą zrozumienie omawianych zagadnień - wyświetlając je na tablicy w fazie podsumowania lekcji.

Można też wydrukować zadania i uczniowie pojedynczo bądź w grupach mogą współzawodniczyć o tytuł „Szkolnego specjalisty do spraw ochrony przyrody”.

- 1) Ile form ochrony przyrody istnieje w Polsce?
 - a) 5
 - b) 8
 - c) 10
 - d) 16

- 2) Obszary wyróżniające się szczególnymi wartościami przyrodniczymi, naukowymi, społecznymi, kulturowymi i edukacyjnymi, o powierzchni nie mniejszej niż 1000 ha. to:
 - a) Rezerваты przyrody
 - b) Parki narodowe
 - c) Użytki ekologiczne
 - d) Pomniki przyrody

- 3) Pozostałości ekosystemów mających znaczenie dla zachowania różnorodności biologicznej mogą zostać objęte ochroną jako:
 - a) Stanowiska dokumentacyjne
 - b) Parki narodowe
 - c) Rezerваты przyrody
 - d) Użytki ekologiczne

- 4) Rezerwatami przyrody nazywamy miejsca które:
 - a) Są fragmentami krajobrazu naturalnego i kulturowego zasługujące na ochronę ze względu na ich walory widokowe lub estetyczne.
 - b) Tworzą europejską sieć ekologiczną i chronią siedliska zagrożone zniszczeniem lub rzadkie gatunki ptaków
 - c) Obejmują obszary zachowane w stanie naturalnym, ekosystemy, ostoje i siedliska roślin, zwierząt i grzybów oraz twory i składniki przyrody nieożywionej, wyróżniające się szczególnymi wartościami przyrodniczymi, naukowymi i innymi.
 - d) Są obszarami wyróżniającymi się szczególnymi wartościami przyrodniczymi, naukowymi, społecznymi, kulturowymi i edukacyjnymi, o powierzchni nie mniejszej niż 1000 ha.

- 5) Obszary Natura 2000 to:
 - a) Program ochrony czystości wody i powietrza na terenie Unii Europejskiej
 - b) Ochrona 2000 zagrożonych i ginących gatunków roślin i zwierząt poprzez wpisanie ich do Czerwonej Księgi Gatunków Zagrożonych.



- c) Program sieci obszarów objętych ochroną przyrody na terytorium Unii Europejskiej, którego celem jest zachowanie określonych typów siedlisk przyrodniczych oraz gatunków, które uważane są za cenne i zagrożone w skali całej Europy.
- d) Program sieci obszarów objętych ochroną przyrody na terytorium Unii Europejskiej, którego wyłącznym celem jest zachowanie naturalnych lasów w krajach członkowskich.
- 6) Gatunkiem chronionym, charakterystycznym dla Doliny Górnej Wisły jest
- Niedźwiedź brunatny
 - Ślepowron
 - Foka szara
 - Cietrzew
- 7) Rzadkim gatunkiem rośliny podlegającym ochronie występującym w Dolinie Górnej Wisły jest:
- Cis pospolity
 - Szarotka alpejska
 - Kotewka orzech wodny
 - Mikołajek nadmorski
- 8) W Dolinie Górnej Wisły znajdują się obszary Natura 2000 w liczbie
- 4 obszary ptasie i 3 obszary siedliskowe
 - 3 obszary ptasie i 4 obszary siedliskowe
 - 3 obszary ptasie i 3 siedliskowe
 - 4 obszary ptasie i 4 siedliskowe
- 9) Ile Parków Narodowych znajduje się w Dolinie Górnej Wisły?
- Nie ma żadnego
 - Jeden
 - Dwa
 - Trzy
- 10) Na terenie obszaru Natura 2000 obowiązują zakazy:
- Zbierania grzybów
 - Budowania domów
 - Łowienia ryb
 - Nie ma żadnych z góry narzuconych zakazów
- 11) Czy przez obszar Natura 2000 można przeprowadzić autostradę?
- Nie można w żadnym wypadku
 - Można tak samo jak na innych obszarach kraju
 - Można po uzyskaniu odpowiedniego zezwolenia i jeżeli nie będzie szkodliwie oddziaływać na przedmioty



ochrony danego obszaru.

- d) Można pod warunkiem, że prace wykonywać się będzie wyłącznie poza sezonem lęgowym ptaków
- 12) Na terenie starorzecza kolonię lęgową założyły ślepowrony. Żyje tam wiele innych gatunków chronionych zwierząt i roślin. Starorzecze jest nielegalnie zasypywane gruzem i śmieciami. Ptaki tracą lęgi. Co należy zrobić?
- Postawić tablice ostrzegawcze.
 - Wypłoszyć pozostałe jeszcze ptaki aby nie traciły lęgów.
 - Stworzyć w tym miejscu rezerwat przyrody
 - Nic nie robić
- 13) Przez pewien obszar płynie rzeka. Tworzy liczne starorzecza. Teren jest gęsto zaludniony i zmieniony przez człowieka. Lęgi odbywają liczne gatunki ptaków, np. kropiatka, ślepowron, rybitwa rzeczna. Rzekę porastają naturalne lasy lęgowe. Jaka forma ochrony będzie najlepsza?
- Pomnik przyrody
 - Park narodowy
 - Obszar Natura 2000
 - Zespół przyrodniczo-krajobrazowy
- 14) W okolicy rośnie stara lipa. Grozi jej wycięcie ze względu na budowę osiedla mieszkaniowego. Jaką formą ochrony można ją objąć aby ocalała.
- Park narodowy
 - Ochrona gatunkowa
 - Obszar Natura 2000
 - Pomnik przyrody
- 15) Dyrektywy siedliskowa i ptasia dotyczą tworzenia:
- Obszarów Natura 2000
 - Parków Narodowych
 - Zespołów Przyrodniczo-Krajobrazowych
 - Pomników przyrody

Prawidłowe odpowiedzi to testu: 1c; 2b; 3d; 4c; 5c; 6b; 7c; 8a; 9a; 10d; 11c; 12c; 13d; 14d; 15a

Karta pracy 1

Nazwa formy ochrony przyrody	Cel utworzenia.	Gospodarka i turystyka	Jaki mają obszar	Czy występują w Dolinie Górnej Wisły	Przykłady
	<i>Co chronią</i>	<i>Co można a czego nie można robić</i>	<i>Duży/mały</i>	<i>Tak/ nie</i>	<i>Jeżeli są na terenie Doliny Górnej Wisły to wpisz ich nazwy(1-2 przykłady)</i>
Parki krajobrazowe					
Obszary chronionego krajobrazu					
Obszary Natura 2000					

Karta pracy 1

Nazwa formy ochrony przyrody	Cel utworzenia.	Gospodarka i turystyka	Jaki mają obszar	Czy występują w Dolinie Górnej Wisły	Przykłady
	<i>Co chronią</i>	<i>Co można a czego nie można robić</i>	<i>Duży/mały</i>	<i>Tak/ nie</i>	<i>Jeżeli są na terenie Doliny Górnej Wisły to wpisz ich nazwy(1-2 przykłady)</i>
Pomniki przyrody					
Zespoły przyrodniczo-krajobrazowe					

Karta pracy 1

Nazwa formy ochrony przyrody	Cel utworzenia.	Gospodarka i turystyka	Jaki mają obszar	Czy występują w Dolinie Górnej Wisły	Przykłady
	<i>Co chronią</i>	<i>Co można a czego nie można robić</i>	<i>Duży/mały</i>	<i>Tak/ nie</i>	<i>Jeżeli są na terenie Doliny Górnej Wisły to wpisz ich nazwy(1-2 przykłady)</i>
Stanowiska dokumentacyjne					
Użytki ekologiczne					

Karta pracy 1

Nazwa formy ochrony przyrody	Cel utworzenia	Przykładowe zakazy	Rodzaje ochrony	Czy występują w Dolinie Górnej Wisły	Przykłady
	<i>Co chronią</i>	<i>Co można a czego nie można robić</i>	<i>Czy wszystkie gatunki są chronione w ten sam sposób</i>	<i>Tak/ nie</i>	<i>Jeżeli są na terenie Doliny Górnej Wisły to wpisz ich nazwy(10 przykładów zwierząt, 5 przykładów roślin)</i>
Ochrona gatunkowa roślin i zwierząt					

